

COPYRIGHT© Hangzhou EZVIZ Software Co., Ltd. TOUS DROITS RÉSERVÉS.

Toutes les informations (y compris, entre autres, les libellés, les images, les graphiques) appartiennent à Hangzhou EZVIZ Software Co., Ltd. (ci-après dénommée « EZVIZ »). Ce manuel de l'utilisateur (ci-après dénommé « le manuel ») ne peut pas être reproduit, modifié, traduit ou publié, en partie ou dans sa totalité, en aucune façon que ce soit, sans l'autorisation écrite préalable de EZVIZ. Sauf disposition contraire, EZVIZ ne donne aucune garantie ou ne fait aucune représentation, expresse ou implicite, concernant le manuel.


À propos de ce manuel

Ce manuel fournit des instructions d'utilisation et de gestion du produit. Les images, les tableaux, les figures et toutes les autres informations ci-après ne sont donnés qu'à titre de description et d'explication. Les informations contenues dans ce manuel sont modifiables sans préavis, en raison d'une mise à jour d'un micrologiciel ou pour d'autres raisons. Vous trouverez la dernière version sur le site Internet EZVIZ™ (<http://www.ezviz.com>).

Révisions

Nouvelle publication – Janvier 2025

Reconnaissance des marques déposées

EZVIZ™, ™, et d'autres marques de commerce et logos d'EZVIZ appartiennent à EZVIZ dans divers pays. Toutes les autres marques et tous les logos mentionnés ci-après appartiennent à leurs propriétaires respectifs.

Mentions légales

DANS LES LIMITES PRÉVUES PAR LA LOI EN VIGUEUR, LE PRODUIT DÉCRIT, AVEC SON MATÉRIEL, LOGICIEL ET MICROLOGICIEL, EST FOURNI « EN L'ÉTAT », AVEC CES FAIBLESSES ET ERREURS, ET EZVIZ N'OFFRE AUCUNE GARANTIE, EXPRESSE OU IMPLICITE, Y COMPRIS, ENTRE AUTRES, LES GARANTIES TACITES DE VALEUR MARCHANDE ET D'ADÉQUATION À UN USAGE SPÉCIFIQUE ET DE NON-VIOLATION DES DROITS DE TIERS. EZVIZ, SES DIRECTEURS, OFFICIERS, EMPLOYÉS OU AGENTS NE POURRONT EN AUCUN CAS ÊTRE TENUS POUR RESPONSABLES DE TOUT DOMMAGE SPÉCIAL, CONSÉCUTIF, ACCIDENTEL OU INDIRECT, Y COMPRIS LES DOMMAGES POUR PERTE DE BÉNÉFICES COMMERCIAUX, INTERRUPTION D'ACTIVITÉ, OU PERTE DE DONNÉES OU DE DOCUMENTATION, EN RELATION AVEC L'UTILISATION DE CE PRODUIT, MÊME SI EZVIZ A ÉTÉ INFORMÉ DE LA POSSIBILITÉ DE TELS DOMMAGES.

DANS LES LIMITES AUTORISÉES PAR LA LOI EN VIGUEUR, EN AUCUN CAS LA RESPONSABILITÉ TOTALE CUMULÉE D'EZVIZ NE DÉPASSERA LE PRIX D'ACHAT D'ORIGINE DU PRODUIT.

EZVIZ N'ASSUME AUCUNE RESPONSABILITÉ POUR LES DOMMAGES CORPORELS OU MATÉRIELS RÉSULTANT D'UNE PANNE DE PRODUIT OU D'UN ARRÊT DE SERVICE CAUSÉ PAR : A) UNE INSTALLATION INCORRECTE OU UNE UTILISATION AUTRE QUE CELLE DEMANDÉE ; B) LA PROTECTION DES INTÉRÊTS NATIONAUX OU PUBLICS ; C) UN CAS DE FORCE MAJEURE ; D) VOUS-MÊME OU UN TIERS, Y COMPRIS, MAIS SANS S'Y LIMITER, L'UTILISATION DE PRODUITS, LOGICIELS, APPLICATIONS ET AUTRES DE TIERS.

EN CE QUI CONCERNE LE PRODUIT AVEC UN ACCÈS À INTERNET, L'UTILISATION DU PRODUIT EST TOTALEMENT À VOS PROPRES RISQUES. EZVIZ N'ASSUMERA AUCUNE RESPONSABILITÉ POUR TOUT FONCTIONNEMENT ANORMAL, FUITES DE DONNÉES PRIVÉES OU AUTRES DOMMAGES RÉSULTANT DE CYBERATTAQUES, ATTAQUES DE PIRATES, VIRUS OU TOUT AUTRE RISQUE DE SÉCURITÉ LIÉ À INTERNET ; TOUTEFOIS, EZVIZ FOURNIRA UNE ASSISTANCE TECHNIQUE RAPIDE LE CAS ÉCHÉANT. LES LOIS SUR LA SURVEILLANCE ET LA PROTECTION DES DONNÉES VARIENT SELON LA JURIDICTION. VEUILLEZ VÉRIFIER TOUTES LES LOIS PERTINENTES DANS VOTRE JURIDICTION AVANT D'UTILISER CE PRODUIT AFIN DE VOUS ASSURER QUE VOTRE UTILISATION EST CONFORME À LA LÉGISLATION APPLICABLE. EZVIZ NE SERA PAS TENUE RESPONSABLE EN CAS D'UTILISATION DE CE PRODUIT À DES FINS ILLÉGALES.

EN CAS DE CONFLIT ENTRE LES DISPOSITIONS PRÉCÉDENTES ET LES LOIS EN VIGUEUR, CES DERNIÈRES PRÉVALENT.

Table des matières

Consignes de sécurité importantes	1
Vue d'ensemble	2
1. Contenu de l'emballage	2
2. Notions de base	3
Configuration	4
1. Obtenir l'application EZVIZ	4
2. Retirer le support de montage	5
3. Chargez complètement et installez la batterie	5
4. Ajoutez la sonnette à l'application EZVIZ	6
5. Branchez le carillon	7
Installation	8
1. Choisissez l'emplacement d'installation	8
2. Installation de la sonnette	10
Option 1 : Alimentation par batterie uniquement	10
1. Installez le support de montage	10
2. Fixez la sonnette au support de montage	11
Option 2 : Connexion filaire	11
1. Coupez l'interrupteur principal	11
2. Retirez votre sonnette existante (facultatif)	11
3. Installez le support de montage	12
4. Branchement des câbles	13
5. Fixez la sonnette au support de montage	13
Maintenance	14
1. Utilisez le support de montage incliné	14
2. Nettoyez régulièrement la sonnette	14
Visualisez votre appareil sur l'application EZVIZ	15
1. Vue en direct	15
2. Paramètres	16
EZVIZ Connect	17
1. Utiliser Amazon Alexa	17
2. Utiliser l'Assistant Google	18
Questions fréquentes	18
Initiatives sur l'utilisation des produits vidéo	19

Consignes de sécurité importantes



Important !

1. Veuillez lire soigneusement le manuel de l'utilisateur avant d'installer et d'utiliser l'appareil.
2. Si vous installez cet appareil pour un tiers, n'oubliez pas de laisser le manuel ou une copie de celui-ci à l'utilisateur final.

Mesures de sécurité :

1. Pour utiliser ce système en toute sécurité, il est essentiel que les installateurs, les utilisateurs et les techniciens suivent toutes les procédures de sécurité décrites dans ce manuel.
2. Des avertissements et des symboles d'avertissement spécifiques sont fournis pour les articles si nécessaire.
3. L'installation de l'appareil doit être effectuée conformément aux normes en vigueur dans le pays où il est installé.

Tout dommage causé par le non-respect du manuel annule la garantie. Nous déclinons toute responsabilité en cas de dommages qui en résulteraient !

Nous ne pouvons être tenus responsables des dommages matériels ou corporels causés par une utilisation incorrecte ou un non-respect des consignes de sécurité.

Cet appareil a été fabriqué dans le respect total des consignes de sécurité. Afin de conserver ce statut et de tirer le meilleur parti de l'appareil, les utilisateurs doivent respecter les consignes de sécurité et les avertissements contenus dans ce manuel.



Ce symbole indique qu'il existe un risque de choc électrique ou de court-circuit.

- N'essayez jamais d'utiliser cet appareil avec une tension différente.
- Assurez-vous que toutes les connexions électriques du système sont conformes aux instructions d'utilisation.
- Dans les établissements commerciaux, veillez à respecter les règles de prévention des accidents liés aux installations électriques.
- Vous devez suivre les instructions d'utilisation de tout autre appareil connecté au système.
- Veuillez contacter une personne expérimentée si vous avez des doutes sur le fonctionnement ou la sécurité de l'équipement.
- Ne branchez ou ne débranchez jamais un équipement électrique avec des mains mouillées.
- Lors de l'installation de cet appareil, vérifiez que les câbles d'alimentation ne risquent pas d'être endommagés.
- Ne remplacez jamais vous-même les câbles électriques endommagés ! Dans ce cas, retirez-les et appelez un expert.
- L'alimentation secteur doit être située à proximité de l'appareil et doit être facilement accessible.
- Un dispositif de commutation (un interrupteur-sectionneur, un disjoncteur ou un dispositif équivalent) doit être facilement accessible et intégré dans l'installation du câblage du bâtiment pour les équipements qui sont connectés en permanence au réseau.
- Pour garantir une ventilation suffisante de l'appareil, veillez à ce que la zone autour de l'appareil ne soit pas obstruée.
- Ne bloquez pas la ventilation en couvrant l'ouverture de ventilation avec un objet tel qu'un journal, une nappe ou un rideau, etc.
- Aucune source de flamme nue, telle que des bougies allumées, ne doit être placée sur l'appareil.
- Respectez la température de fonctionnement de l'appareil.
- L'appareil ne doit pas être exposé à un liquide qui coule ou éclabousse et aucun objet rempli de liquide ne doit être placé sur l'appareil.

Vue d'ensemble

1. Contenu de l'emballage



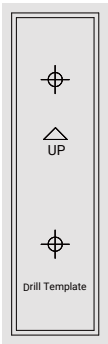
Sonnette (x1)



Support de montage (x1)



Support de montage incliné (x1)



Gabarit de perçage (x1)



Carillon (x1)



Pile (x2)



Câble de type C (x1)



Broche (x1)



Kit de visserie (x1)



Fil en U (x2)



Connecteur de fils (x2)



Document d'informations réglementaires (x4)



Guide de démarrage rapide (x1)



Autocollant de surveillance vidéo/audio (x1)

i Référez-vous au produit que vous avez acheté pour l'aspect réel du carillon.

2. Notions de base

Sonnette

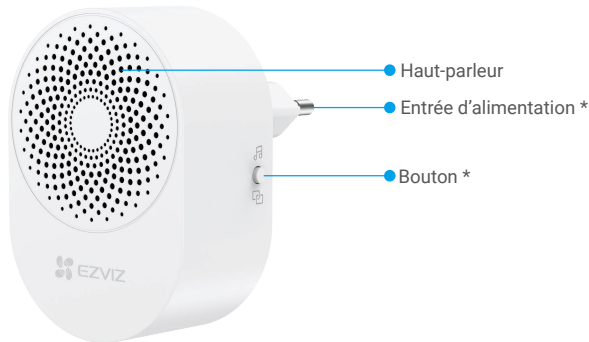
La sonnette est installée à l'entrée, avec des fonctions telles que la surveillance, l'enregistrement, la détection et l'appel de la sonnette.



Nom	Description
Bouton de la sonnette	Lorsque quelqu'un appuie sur le bouton de la sonnette, l'indicateur LED s'allume, la sonnerie intérieure retentit, et vous pouvez vérifier la vidéo dans l'application EZVIZ.
Indicateur LED	●●●● Clignotement rapide en bleu : La sonnette est prête pour une connexion Wi-Fi.
	●●●● Devient bleu et s'éteint après 3 secondes : La sonnette a été activée et le niveau de batterie de la sonnette est supérieur à 20 %.
	●●●● Devient rouge et s'éteint après 3 secondes : La sonnette a été activée et le niveau de batterie de la sonnette est inférieur à 20 %.
	●●●● Clignotement rouge 3 fois : La sonnette a été activée et la batterie de la sonnette est épuisée.
Bouton RESET	Appuyez et maintenez le bouton RESET pendant 4 secondes pour redémarrer et réinitialiser tous les paramètres par défaut, accompagné d'un bip.
Indicateur de batterie	■ Rouge fixe : Chargement de la batterie.
	■ Vert fixe : Batterie entièrement chargée.

Carillon

La sonnette est installée à l'intérieur, avec des fonctions telles que la sonnerie.



Nom	Description
Bouton	<ul style="list-style-type: none">• Changer la sonnerie : Appuyez une fois pour changer la sonnerie. La nouvelle sonnerie émettra deux bips.• Mode d'appairage : Appuyez et maintenez pendant 5 secondes pour entrer en mode d'appairage.
Entrée d'alimentation	100 à 240 V CA, 50/60 Hz


Configuration

Suivez les étapes ci-dessous pour configurer votre sonnette :


1. Obtenez l'application EZVIZ, puis connectez-vous à votre compte EZVIZ dans l'application.
2. Retirez le support de montage.
3. Chargez complètement et installez la batterie.
4. Ajoutez la sonnette à votre compte dans l'application EZVIZ.
5. Branchez le carillon.

1. Obtenir l'application EZVIZ

1. Connectez votre téléphone mobile à votre réseau Wi-Fi (recommandé).
2. Téléchargez et installez l'application EZVIZ en recherchant « EZVIZ » dans l'App Store ou dans Google Play™.
3. Lancez l'application et créez un compte utilisateur EZVIZ.



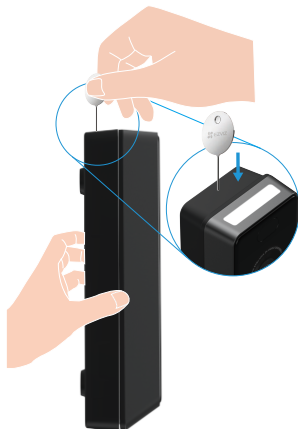
Application EZVIZ



i Si vous possédez déjà l'application, vérifiez que vous utilisez la dernière version. Pour déterminer si une mise à jour est disponible, accédez à l'App Store et effectuez une recherche avec le mot-clé EZVIZ.

2. Retirer le support de montage

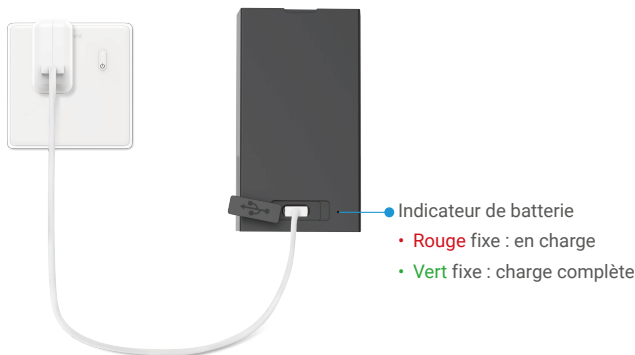
Dans le colis, la sonnette est assemblée avec le support de montage. Pour la première utilisation, vous devez utiliser la broche (incluse dans le paquet) pour appuyer et maintenir le trou de démontage situé sur le dessus de la sonnette afin de retirer le support de montage.



3. Chargez complètement et installez la batterie

Il est recommandé de charger complètement la batterie avant d'utiliser la sonnette pour la première fois. Deux batteries sont fournies.

Connectez une batterie à une prise électrique via un adaptateur secteur (DC5V 2A, à acheter séparément) pour la recharge.



- Rouge fixe : en charge
- Vert fixe : charge complète

- Veuillez acheter un adaptateur secteur DC5V 2A, car il n'est pas inclus dans le paquet.
- Il est recommandé d'utiliser le câble Type-C inclus dans le paquet.
- La prise de courant doit être installée près de l'adaptateur d'alimentation et doit être facilement accessible.
- Veuillez ne pas recharger la batterie lorsque la température dépasse 45 degrés ou est inférieure à 0 degré.
- Il n'est pas autorisé de recharger la batterie avec un adaptateur secteur à l'extérieur.
- Il faut environ 4,5 heures pour recharger complètement une batterie.
- Ne rechargez pas la batterie lorsqu'elle est encore installée dans la sonnette. Assurez-vous de retirer la batterie pour la recharger.
- Modèle de batterie : PH21700-1S2P ; fabricant de batteries : Fenghuang New Energy (Huizhou) Co., Ltd. Assurez-vous d'utiliser le même modèle de batterie pour le remplacement.

Lorsque la batterie est complètement chargée, installez-la sur la sonnette.

1. Alignez la partie supérieure de la batterie avec le haut du compartiment de la batterie de la sonnette.
2. Appuyez sur la partie inférieure de la batterie dans le compartiment de la batterie.

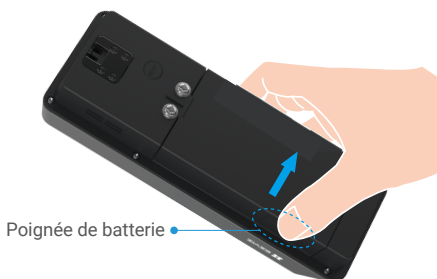
Une fois la batterie installée, la sonnette s'allume automatiquement, avec le témoin LED clignotant rapidement en bleu et un code QR affiché à l'écran, ce qui signifie que la sonnette est prête pour la configuration Wi-Fi.

Installation de la batterie

Mise sous tension de la sonnette



Pour retirer la batterie de la sonnette, saisissez les deux côtés de la partie inférieure de la batterie et tirez-la vers le haut.



4. Ajoutez la sonnette à l'application EZVIZ

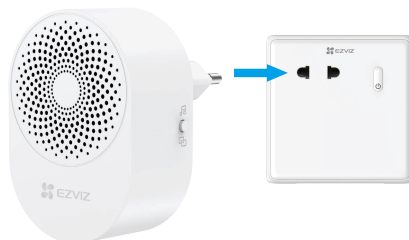
1. Connectez-vous à votre compte à l'aide de l'application EZVIZ.
2. Dans l'écran d'accueil, appuyez sur le bouton « + » situé dans le coin supérieur droit pour accéder à l'interface de numérisation du code QR.
3. Scannez le code QR sur l'écran de la sonnette ou sur la couverture du guide de démarrage rapide.



4. Suivez l'assistant de l'application EZVIZ pour terminer la configuration Wi-Fi et ajouter la sonnette à votre compte dans l'application EZVIZ.

5. Branchez le carillon

Branchez le carillon sur une prise électrique intérieure. La carillon est automatiquement relié à la sonnette.



- i** Veuillez installer le carillon sur la prise électrique la plus proche de l'emplacement où la sonnette doit être installée, afin d'éviter une défaillance de connexion entre la sonnette et le carillon en raison de la distance. L'effet d'installation est illustré dans la figure suivante.



Installation

1. Choisissez l'emplacement d'installation

1. Emplacement d'installation recommandé :

Sur le mur à l'extérieur de la porte, du côté proche de la poignée de porte comme indiqué ci-dessous.

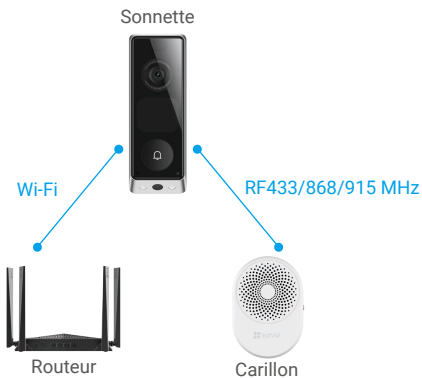


2. Hauteur d'installation recommandée : 1,2 à 1,5 mètres.

3. Veuillez noter les points suivants lors du choix d'un emplacement d'installation :

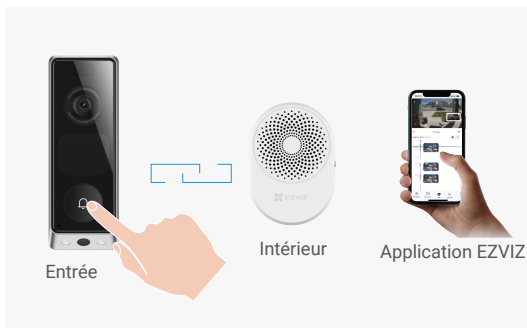
- Dans un environnement domestique, il est recommandé de placer la sonnette, le carillon et le routeur aussi près que possible.
- L'installation **n'est pas recommandée** dans les quatre conditions suivantes :
 - Sur la porte/le cadre de porte métallique ;
 - Dans les endroits avec de nombreux objets métalliques ;
 - Dans les coins des murs porteurs ;
 - Dans les chambres avec de nombreuses cloisons.

La topologie de communication comprenant la sonnette, le routeur et le carillon est la suivante.



La sonnette doit être installée aussi près que possible du routeur.

Après avoir confirmé l'emplacement d'installation de la sonnette, appuyez sur le bouton de la sonnette à l'emplacement d'installation pour vérifier si le carillon peut sonner comme prévu et si la vue en direct dans l'application EZVIZ fonctionne correctement.

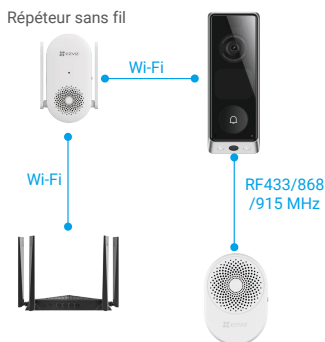


Q : Que dois-je faire si le carillon ne sonne pas ?

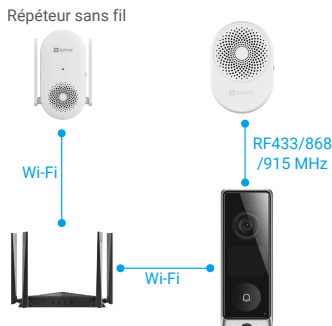
A : Si la sonnette ne retentit pas, ajustez l'emplacement de la sonnette afin qu'elle soit plus proche de la porte d'entrée.

Q : Que dois-je faire si la vue en direct dans l'application EZVIZ ne fonctionne pas correctement ou si le signal réseau est faible ?

A : Si la vue en direct dans l'application EZVIZ ne fonctionne pas correctement ou si le signal réseau est faible, cela peut être dû à une distance trop grande entre la sonnette et le routeur. Dans ce cas, il est recommandé d'acheter séparément un répéteur sans fil EZVIZ pour relier le routeur et la sonnette. La topologie de communication, incluant un répéteur sans fil supplémentaire, est la suivante.



Outre son rôle de répéteur de signal, le répéteur sans fil peut également être utilisé comme carillon secondaire. Dans ce scénario, la topologie de communication est la suivante.

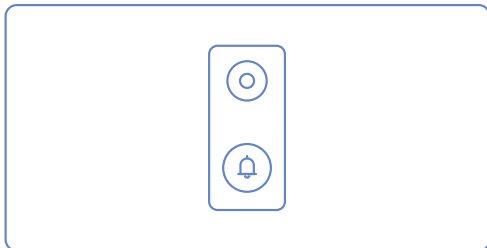


2. Installation de la sonnette

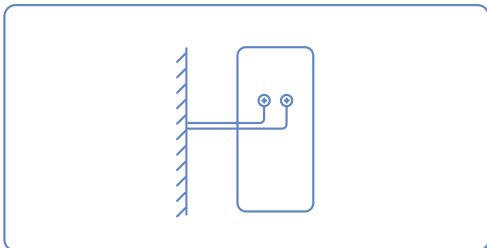
i Avant d'installer la sonnette, veuillez vous assurer que la sonnette a été ajoutée à l'application EZVIZ.

Avant d'installer la sonnette, vous devez choisir un mode d'alimentation pour votre sonnette.

• Option 1 : Alimentation par batterie uniquement



• Option 2 : Connexion filaire



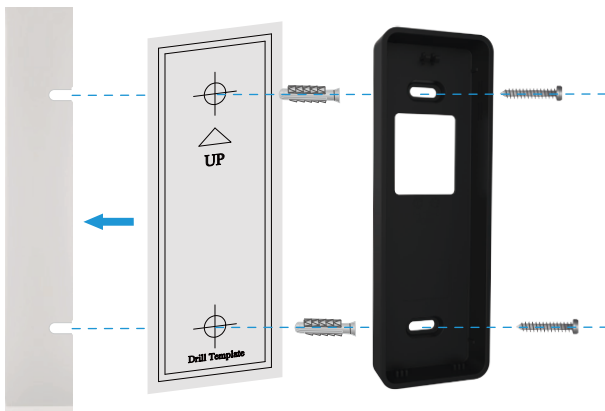
Si vous ne souhaitez pas charger la batterie, vous pouvez choisir une connexion filaire et connecter votre sonnette à une alimentation électrique répondant aux spécifications suivantes : **8-24 volts AC à 50 ou 60Hz, 40VA max.**

i Ne connectez pas votre sonnette à un système d'interphone alimenté en courant continu ou à une autre source d'alimentation en courant continu.

Option 1 : Alimentation par batterie uniquement

1. Installez le support de montage

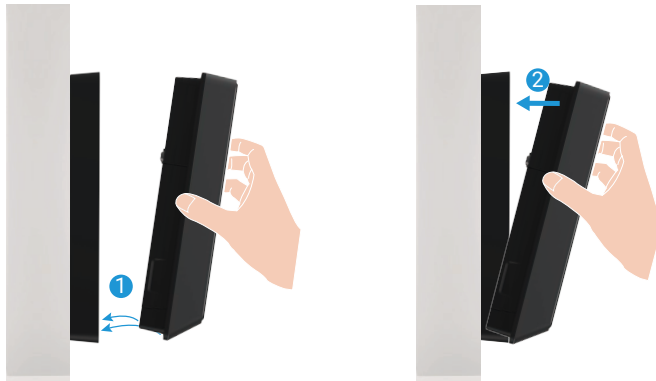
1. Placez le gabarit de perçage sur la surface de l'emplacement d'installation souhaité, et percez deux trous de vis selon le gabarit de perçage.
2. (Facultatif) Insérez des chevilles dans les trous percés. Il n'est pas nécessaire d'utiliser des ancrages si la surface est en bois.
3. Fixez le support de montage à l'aide des vis métalliques fournies (PA3×25).



- i**
- Il est recommandé d'utiliser un foret de $\Phi 6\text{mm}$ pour le perçage.
 - Veuillez utiliser les chevilles et les vis métalliques fournies dans le paquet.
 - Un support de montage incliné est inclus dans le paquet. Vous pouvez l'utiliser comme support de montage supplémentaire, ce qui vous permet de couvrir un angle de vue plus spécifique (voir "[Utilisez le support de montage incliné](#)").

2. Fixez la sonnette au support de montage

1. Alignez les fentes de montage au bas de la sonnette avec les languettes de verrouillage sur la partie inférieure du support de montage.
2. Appuyez sur la partie supérieure de la sonnette dans le support de montage. Vous pouvez essayer de tirer doucement sur la sonnette pour vérifier si elle est solidement fixée.

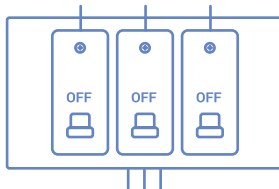


Option 2 : Connexion filaire

1. Coupez l'interrupteur principal

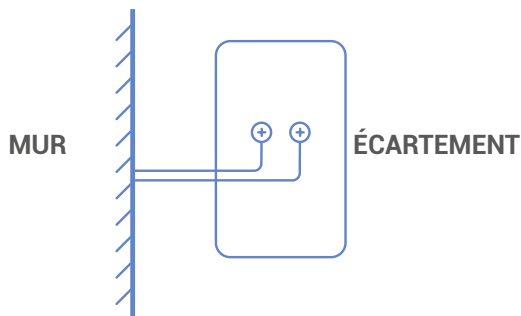


Veuillez vous assurer que l'interrupteur principal est éteint.



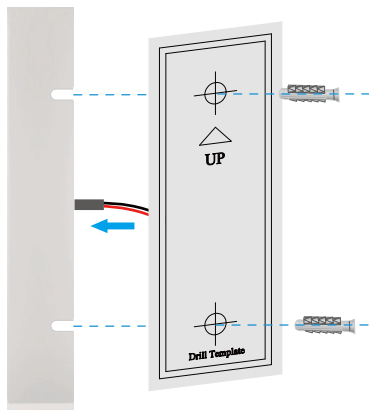
2. Retirez votre sonnette existante (facultatif)

Retirez votre sonnette existante du mur et débranchez les fils.

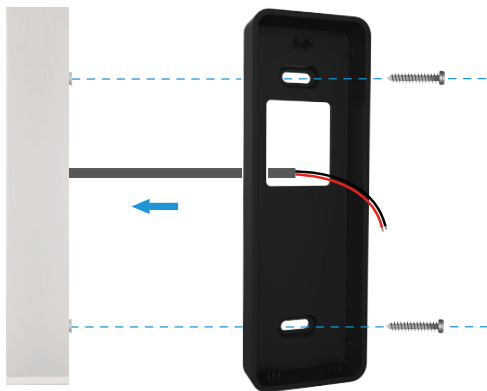


3. Installez le support de montage

1. Placez le gabarit de perçage sur la surface de l'emplacement d'installation souhaité, percez deux trous de vis selon le gabarit de perçage, puis retirez le gabarit de perçage.
2. (Facultatif) Insérez des chevilles dans les trous percés. Il n'est pas nécessaire d'utiliser des ancrages si la surface est en bois.



3. Faites passer les fils de votre sonnette par le trou du support de montage.
4. Fixez le support de montage à l'aide des vis métalliques fournies (PA3×25).



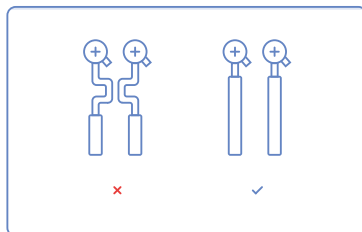
- Il est recommandé d'utiliser un foret de $\Phi 6\text{mm}$ pour le perçage.
- Veuillez utiliser les chevilles et les vis métalliques fournies dans le paquet.
- Un support de montage incliné est inclus dans le paquet. Vous pouvez l'utiliser comme support de montage supplémentaire, ce qui vous permet de couvrir un angle de vue plus spécifique (voir "[Utilisez le support de montage incliné](#)").

4. Branchement des câbles

Connectez les fils sortant de votre mur à travers le support de montage aux bornes à l'arrière de votre sonnette. Chaque fil peut se connecter à chaque vis. L'ordre n'a pas d'importance.

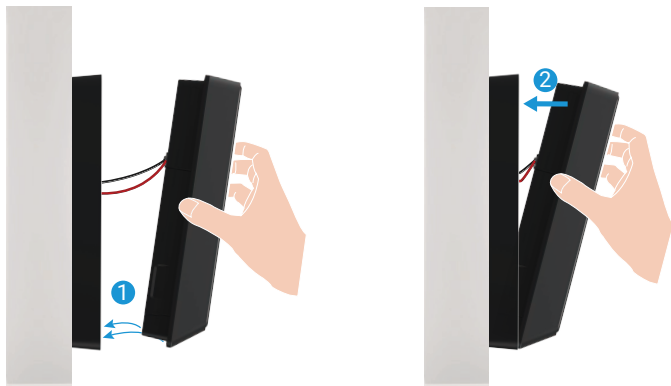


- Pour des raisons de sécurité, veuillez couper ou dénuder les fils pour exposer environ 1 cm de longueur. Utilisez un tournevis pour serrer les extrémités des fils aux vis des bornes à l'arrière de la sonnette.
- Veuillez vous assurer que les deux fils ne provoquent pas de court-circuit. Si l'un des fils est frayed, torsadez-le fermement.



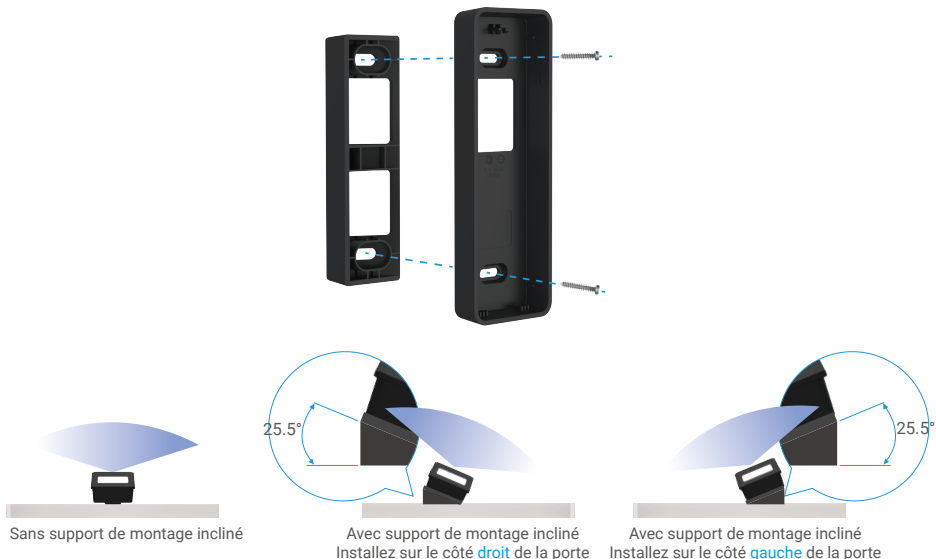
5. Fixez la sonnette au support de montage

1. Alignez les fentes de montage au bas de la sonnette avec les languettes de verrouillage sur la partie inférieure du support de montage.
2. Appuyez sur la partie supérieure de la sonnette dans le support de montage. Vous pouvez essayer de tirer doucement sur la sonnette pour vérifier si elle est solidement fixée.



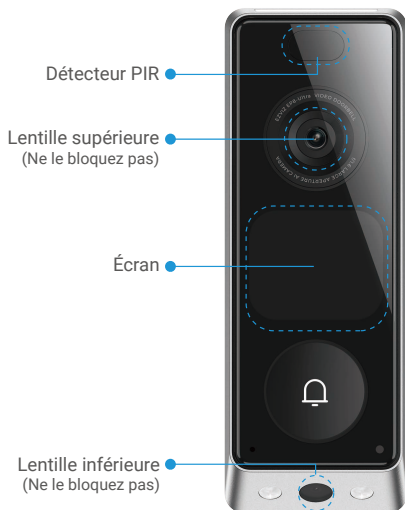
1. Utilisez le support de montage incliné

Un support de montage incliné est inclus dans le paquet. Vous pouvez l'utiliser comme support de montage supplémentaire si vous souhaitez voir davantage un côté spécifique.



2. Nettoyez régulièrement la sonnette

Il est recommandé de nettoyer régulièrement ou selon les besoins l'objectif et les capteurs de la sonnette afin de garantir une vidéo claire et le bon fonctionnement de la sonnette. Vous pouvez utiliser du papier pour lentilles ou des cotons-tiges trempés dans l'eau pour essuyer, ainsi que des matériaux doux comme du papier mouchoir ou un chiffon pour nettoyer la sonnette (le matériel de nettoyage doit être préparé par vous-même).

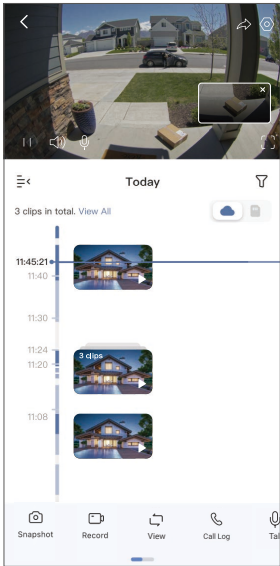


Visualisez votre appareil sur l'application EZVIZ

1 L'interface de l'application peut être différente en raison de la mise à jour de la version, et l'interface de l'application que vous avez installée sur votre téléphone prévaut.






1. Vue en direct

Lancez l'application EZVIZ, accédez à la page de l'appareil de la sonnette et appuyez sur le bouton Vue en direct. Vous pouvez visionner et écouter un flux en direct, prendre des instantanés, enregistrer des vidéos, et choisir la définition vidéo selon vos besoins.





1 Balayez l'écran vers la gauche et la droite pour voir d'autres icônes.

Icône	Description
	Partager. Pour partager votre appareil avec la personne de votre choix.
	Paramètres. Pour afficher ou modifier les paramètres de l'appareil.
	Pause/lecture. Mettre en pause ou lire la vue en direct.
	Son. Activer ou désactiver le son dans la vue en direct.
	Parler. Appuyez sur l'icône, puis suivez les instructions à l'écran pour parler ou écouter les personnes devant la sonnette.
	Plein écran. Appuyez pour profiter d'un affichage plein écran pour votre champ de vision.
	(Visible uniquement en mode plein écran) Visionnez des vidéos de l'historique.
	Instantané. Prenez un instantané.
	Enregistrer. Démarrer/arrêter manuellement l'enregistrement.
	Voir. Changer le mode d'affichage.
	Journal des appels. Afficher le journal des appels.

Icône	Description
	Définition. Sélectionnez la résolution vidéo parmi Quad HD, Full HD, Hi-Def ou Standard.
	Appareil à proximité. Appuyez pour sélectionner les appareils disponibles à proximité pour la vue en direct sur plusieurs écrans.
	PiP (image dans l'image). Permet d'afficher la vidéo en avant-plan de tout autre application que vous utilisez.
	Conseil. Appuyez pour afficher plus d'informations sur l'appareil.
	Réorganiser. Réorganisez l'ordre de toutes les fonctions ci-dessus.

2. Paramètres

Dans la page des paramètres, vous pouvez régler les paramètres de la sonnette.

Paramètre	Description
	Niveau de batterie.
Nom	Consultez le nom de votre appareil ici ou appuyez pour le personnaliser.
Batterie	Vous pouvez voir la capacité restante de la batterie ici.
Détection intelligente	Vous pouvez faire votre choix parmi différents types de détections pour votre appareil.
Notification de message	Gérez les messages de l'appareil et les notifications de l'application EZVIZ.
Paramètres audio	Vous pouvez définir les paramètres audio pertinents pour votre appareil.
Paramètres de l'image	Vous pouvez régler les paramètres d'image pertinents pour votre appareil.
Paramètres de l'écran	Vous pouvez activer ou désactiver l'écran de la sonnette et ajuster la luminosité de l'écran ici.  Le réglage automatique de la luminosité est pris en charge.
Paramètres d'éclairage	Vous pouvez régler les paramètres d'éclairage pertinents pour votre appareil.
Paramètres du haut-parleur	Vous pouvez régler les paramètres pertinents pour votre haut-parleur.
Liste des enregistrements	Vous pouvez consulter l'état du stockage de la carte mémoire de l'appareil.
Réponse du visiteur	Vous pouvez activer la réponse automatique et ajouter une réponse vocale. Si quelqu'un appuie sur le bouton de la sonnette et que personne ne répond dans le délai prédéfini, la réponse vocale sera envoyée automatiquement.
Paramètres de confidentialité	Vous pouvez chiffrer vos vidéos par un mot de passe de chiffrement et personnaliser la zone de confidentialité.
Paramètres réseau	Vous pouvez voir l'état de la connexion.
Informations sur l'appareil	Affichez les informations concernant l'appareil.
Partager l'appareil	Partagez votre appareil avec un membre de votre famille ou un invité.
EZVIZ Cloud	Vous pouvez vous abonner et gérer le stockage cloud.
Supprimer l'appareil	Appuyez ici pour supprimer l'appareil de l'application EZVIZ.

1. Utiliser Amazon Alexa

Ces instructions vous permettront de contrôler vos appareils EZVIZ avec Amazon Alexa. Si vous rencontrez des difficultés au cours du processus, veuillez vous reporter à la section **Résolution des problèmes**.

Avant de commencer, assurez-vous que :

1. Les appareils EZVIZ sont connectés à l'application EZVIZ.
2. Dans l'application EZVIZ, désactivez l'option « Chiffrement vidéo » et activez l'option « Audio » dans la page Paramètres de l'appareil.
3. Vous disposez d'un appareil compatible avec Alexa (c'est-à-dire l'Echo Spot, l'Echo Show, le tout nouvel Echo Show, le Fire TV [toutes générations], le Fire TV Stick [deuxième génération uniquement] ou le téléviseur intelligent Fire TV Edition).
4. L'application Amazon Alexa est déjà installée sur votre appareil intelligent, et vous avez créé un compte.

Pour contrôler les appareils EZVIZ avec Amazon Alexa :

1. Ouvrez l'application Alexa et sélectionnez « Compétences et jeux » dans le menu.
2. Depuis l'écran « Compétences et jeux », cherchez « EZVIZ », et vous trouverez les compétences EZVIZ.
3. Sélectionnez la skill de votre appareil EZVIZ, puis appuyez sur **ACTIVER POUR UTILISER**.
4. Entrez votre nom d'utilisateur et mot de passe EZVIZ, puis appuyez sur **Se connecter**.
5. Appuyez sur le bouton **Autoriser** pour autoriser Alexa à accéder à votre compte EZVIZ, afin qu'Alexa puisse contrôler vos appareils EZVIZ.
6. Le message « EZVIZ a été associé avec succès » s'affichera ; appuyez ensuite sur **DÉCOUVRIR LES APPAREILS** pour permettre à Alexa de découvrir tous vos appareils EZVIZ.
7. Retournez au menu de l'application Alexa et sélectionnez « Appareils » ; dans le menu « Appareils », vous verrez tous vos dispositifs EZVIZ.

Commande vocale

Découvrez un nouvel appareil intelligent en utilisant le menu « Maison intelligente » de l'application Alexa ou la fonction de commande vocale d'Alexa.

Une fois l'appareil trouvé, vous pourrez le contrôler avec votre voix. Dites des commandes simples à Alexa.

Résolution des problèmes

Que dois-je faire si Alexa ne trouve pas mon appareil ?


Vérifiez la présence de problèmes de connexion à Internet.

Essayez de redémarrer l'appareil intelligent et de redécouvrir l'appareil sur Alexa.

Pourquoi l'état de l'appareil affiche-t-il « Hors ligne » sur Alexa ?

Votre appareil a peut-être été déconnecté du réseau. Redémarrez l'appareil intelligent et redécouvrez l'appareil sur Alexa.

Vérifiez si votre routeur est connecté à l'Internet et réessayez.

 Pour plus d'informations sur les pays où Amazon Alexa est disponible, consultez le site Web officiel d'Amazon Alexa.

2. Utiliser l'Assistant Google

Grâce à l'Assistant Google, vous pouvez activer votre appareil EZVIZ et le regarder en direct en utilisant les commandes vocales de l'Assistant Google.

Les applications et les appareils suivants sont nécessaires :

1. Une application EZVIZ fonctionnelle.
2. Dans l'application EZVIZ, désactivez l'option « Chiffrement vidéo » et activez l'option « Audio » dans la page Paramètres de l'appareil.
3. Un téléviseur avec un appareil Chromecast fonctionnel connecté à celui-ci.
4. L'application Assistant Google installée sur votre téléphone.

Pour commencer, effectuez les opérations suivantes :

1. Configurez l'appareil EZVIZ et assurez-vous qu'il fonctionne correctement dans l'application.
2. Téléchargez l'application Google Home depuis l'App Store ou Google Play™, puis connectez-vous à votre compte Google.
3. Depuis l'écran « My Home », appuyez sur l'icône « + » dans le coin supérieur gauche, puis sélectionnez « Configurer un appareil » dans la liste du menu pour accéder à l'interface de configuration.
4. Appuyez sur « **Fonctionne avec Google** », puis recherchez « EZVIZ » ; vous trouverez les compétences EZVIZ.
5. Entrez votre nom d'utilisateur et mot de passe EZVIZ, puis appuyez sur **Se connecter**.
6. Appuyez sur le bouton **Autoriser** pour autoriser Google à accéder à votre compte EZVIZ, afin que Google puisse contrôler vos appareils EZVIZ.
7. Appuyez sur **Revenir à l'application**.
8. Suivez les étapes ci-dessus pour effectuer l'autorisation. Une fois la synchronisation terminée, le service EZVIZ sera répertorié sous votre liste de services. Pour voir la liste des appareils compatibles sur votre compte EZVIZ, appuyez sur l'icône du service EZVIZ.
9. Maintenant, essayez quelques commandes. Utilisez le nom de la sonnette que vous avez créée lors de l'installation du système.

Les utilisateurs peuvent gérer les appareils en tant qu'entité distincte ou en tant que groupe. L'ajout d'appareils à une pièce permet aux utilisateurs de contrôler un groupe d'appareils en même temps à l'aide d'une seule commande.

Consultez ce lien pour plus d'informations :

<https://support.google.com/googlehome/answer/7029485?co=GENIE.Platform%3DAndroid&hl=en>

Questions fréquentes

Q : Quel est le mot de passe de chiffrement vidéo ?

- A : Le mot de passe par défaut pour le chiffrement vidéo est le code de vérification de l'appareil, composé de six lettres majuscules figurant sur l'étiquette de la sonnette. Vous pouvez également obtenir le code de vérification dans l'application EZVIZ (« Paramètres » > « Informations sur l'appareil »).

 Pour des informations supplémentaires sur l'appareil, visitez le site www.ezviz.com/fr.

Initiatives sur l'utilisation des produits vidéo

Cher(e)s Utilisateurs EZVIZ,

La technologie est présente dans tous les aspects de notre vie. En tant qu'entreprise technologique avant-gardiste, nous sommes de plus en plus conscients du rôle que joue la technologie pour améliorer l'efficacité et la qualité de notre vie. En même temps, nous sommes également conscients du préjudice potentiel de son utilisation incorrecte. Par exemple, les produits vidéo peuvent enregistrer des images réelles, complètes et claires, et par conséquent ils représentent une grande valeur en ce qui concerne la représentation des faits. Cependant, une distribution, une utilisation et/ou un traitement incorrects des enregistrements vidéo peuvent porter atteinte à la vie privée, aux droits légitimes et aux intérêts d'autrui.

Engagés à innover pour le bien commun, nous, EZVIZ, prônonons avec conviction que chaque utilisateur doit utiliser nos produits vidéo de manière appropriée et responsable. Ainsi, nous œuvrons ensemble à créer un environnement positif où toutes les pratiques et utilisations respectent les lois et réglementations en vigueur, protègent les intérêts et droits individuels, et promeuvent la moralité sociale.

Voici les initiatives d'EZVIZ auxquelles nous apprécierions que vous portiez attention :

1. Chaque individu possède une attente raisonnable en matière de confidentialité, et l'utilisation de produits vidéo ne devrait pas être en conflit avec une telle attente raisonnable. Par conséquent, un avis d'avertissement précisant la portée de surveillance doit être affiché de manière raisonnable et efficace lors de l'installation des produits vidéo dans les espaces publics. Pour les zones non publiques, les droits et intérêts des personnes impliquées doivent être évalués avec soin, notamment en installant des produits vidéo uniquement après avoir obtenu le consentement des parties prenantes, et en ne installant pas de produits vidéo hautement invisibles sans le savoir des autres.
2. Les produits vidéo enregistrent objectivement des images des activités réelles dans un temps et un espace spécifiques. Les utilisateurs devront raisonnablement identifier au préalable les personnes et les droits concernés dans cette portée, afin d'éviter toute violation du droit au portrait, à la vie privée ou d'autres droits légaux d'autrui tout en se protégeant par le biais de produits vidéo. Notamment, si vous choisissez d'activer la fonction d'enregistrement audio sur votre caméra, elle capturera les sons, y compris les conversations, dans la portée surveillée. Nous recommandons vivement une évaluation complète des sources sonores potentielles dans la plage de surveillance, afin de comprendre pleinement la nécessité et la raison avant d'activer la fonction d'enregistrement audio.
3. Les produits vidéo en cours d'utilisation généreront constamment des données audio ou visuelles à partir de scènes réelles - pouvant inclure des informations biométriques telles que des images faciales - en fonction de la sélection de l'utilisateur des caractéristiques du produit. Ces données peuvent être utilisées ou traitées pour être utilisées. Les produits vidéo ne sont que des outils technologiques qui ne sont pas soumis et ne peuvent pas être soumis à des normes légales et morales permettant d'orienter une utilisation légale et appropriée des données. Ce sont les méthodes et les objectifs des personnes qui contrôlent et utilisent les données générées qui font la différence. Par conséquent, les Responsables du traitement des données doivent non seulement respecter rigoureusement les lois et réglementations applicables, mais également respecter pleinement les règles non contraignantes, y compris les conventions internationales, les normes morales, les normes culturelles, l'ordre public et les coutumes locales. De plus, nous devrions toujours privilégier la protection de la vie privée et des droits à l'image, ainsi que d'autres intérêts légitimes.
4. Les données vidéo générées en permanence par les produits vidéo comportent les droits, valeurs et autres exigences des différentes parties prenantes. Il est donc extrêmement crucial de garantir la sécurité des données et de protéger les produits contre les intrusions malveillantes. Chaque utilisateur et contrôleur de données doit prendre toutes les mesures raisonnables et nécessaires pour maximiser la sécurité des produits et des données, évitant toute fuite de données, divulgation inappropriée ou utilisation abusive, y compris, mais sans s'y limiter, la mise en place de contrôles d'accès, la sélection d'un environnement réseau adapté où les produits vidéo sont connectés, l'établissement et l'optimisation constante de la sécurité du réseau.
5. Les produits vidéo ont largement contribué à renforcer la sécurité de notre société, et nous pensons qu'ils continueront à jouer un rôle positif dans divers aspects de notre vie quotidienne. Toute tentative d'abus de ces produits pour violer les droits de l'homme ou se livrer à des activités illégales contredit l'essence même de la valeur de l'innovation technologique et du développement de produits. Nous encourageons chaque utilisateur à établir ses propres méthodes et règles pour évaluer et surveiller l'utilisation des produits vidéo, afin de garantir que ces produits soient toujours utilisés de manière appropriée, réfléchie et bienveillante.